

# LK Stamfördelare IsoMax

## UTFÖRANDE

LK Stamfördelare är avsedd att placeras i schakt och där säkerställa att helisolerade stammar separeras från fördelarna.

LK Stamfördelare IsoMax TV och VS levereras med:

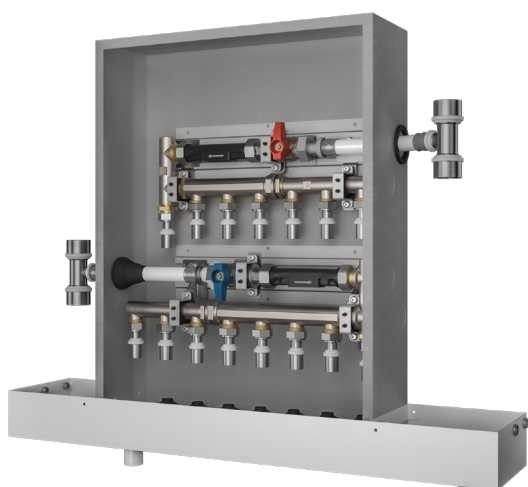
- LK Rör genomföring.
- Dränagebøj med utloppsbricka och skruv.
- Gruppavstängning.
- Förmonterade fördelare.
- Fördelarbox med sprutskydd.
- Passbit för 110 mm vattenmätare VV(endast TV).

LK Stamfördelare IsoMax VKF levereras med:

- LK Rör genomföring.
- Dränagebøj med utloppsbricka och skruv.
- Förmonterade golvvärmefördelare.
- Avstängning med mätficka på tillopp.

Som tillval finns:

- Benställning.
- Luckfäste och lucka.
- Returavstängning (VKF).
- Returventilpaket (VKF).
- Mätarpaket (VKF).
- Sprutskydd (VKF)
- Passbit för 110 mm vattenmätare (endast TV).



LK Stamfördelare IsoMax TV 8/6 (Art.nr.P8800-IM-32).



LK Stamfördelare IsoMax TV 8/6 (Art.nr.P8800-IM-32).

IsoMax är testad enligt SP-metod 5676.



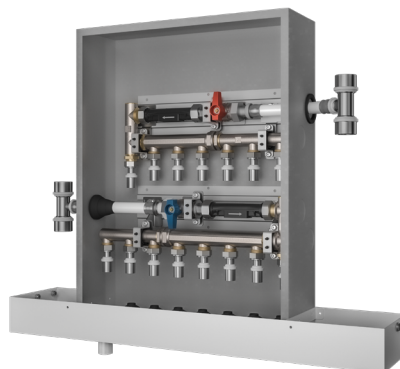
### INNEHÅLLSFÖRTECKNING

Utförande och varianter på utförande	1-2
Förutsättningar för montage	3
Förbered och montera rör genomföringar	4
Montera IsoMax	5
Montera benställning	5-6
Montera Bigfoot	6
Montera rör	7
Utför tryck- och täthetskontroll av rör och kopplingar	7
Montera skåpsdränage	8-9
Montera lucka	10-11
Mått	12
Tillbehör	12

## VARIANTER PÅ UTFÖRANDE

### IsoMax TV

- Anpassad för 50 mm isolering på stammar.
- Ej avsedd för samisolerad VV/VVC eller stamdimension över 32 mm. Om så önskas kontakta din LK representant för mer information.
- Kan förberedas med 110 mm passbit för vattenmätning.
- Finns att beställa i bredd 600 mm men med begränsningar i anslutningar och val av tillhörande luckor.



*Bilden visar ett exempel. Finns i flera varianter.*

### IsoMax VS

- Anpassad för 50 mm isolering på stammar.
- Vid stamdimension över 32 mm kontakta din LK representant för mer information.
- Kan förberedas med injusteringsventil.
- Finns att beställa i bredd 600 mm men med begränsningar i anslutningar och val av tillhörande luckor.



*Bilden visar ett exempel. Finns i flera varianter.*

### IsoMax VKF

- För stamdimension 25 till 50 mm.  
Anpassad för 50 mm isolering på stammar upp till dimension 40 mm. Vid större stamdimension kontakta din LK representant för mer information.
- Lucka kompletteras med luckfäste om stammar ska vara åtkomliga.
- Luckfäste är vändbart för att passa LK Inbyggnadslucka 800/1050.



*Bilden visar ett exempel. Finns i flera varianter.*

## FÖRUTSÄTTNINGAR FÖR MONTAGE

### Placering av IsoMax

- I de fall IsoMax placeras i yttervägg skall den monteras på konstruktionens varma sida, innanför den lufttäta folien.
- Servicelucka ska monteras så att kopplingar kan bytas ut.
- Beakta placering av lucka i våtzon enligt nedan.

**OBS!**

I de fall luckan är monterad i ett våtrum skall LK Våtzenslucka PRESEAL användas. Luckan får ej placeras i plats för bad och dusch.



*Våtzone.*

### Utrymme för korrekt montage av IsoMax

- För att kunna montera och få plats med dränageröret bör schaktbotten monteras på min. höjd 250 mm från undersida botten till färdigt golv. Rören ska fixeras vinkelrätt mot botten.

## FÖRBERED OCH MONTERA RÖRGENOMFÖRINGAR



**OBS!**

Om tätningen för rördimensionen skadas vid kapningen ska den ersättas med en ny.

Se översiktstabellen i Bilaga 2. *SE.29.C.66. Kapnavisning för LK Rör genomföringar.*

1. Stäm av dimensionen på stamrör.
  2. Anpassa/skär genomföringarna till rätt dimension.
- Rör genomföringar i kopplingsledningar är förberedda för 25 mm skyddsror.

Exempelbilder på rör genomföringar



## MONTERING AV ISOMAX

IsoMax kan monteras antingen med benställning eller skruvas direkt i byggnadsstomme.

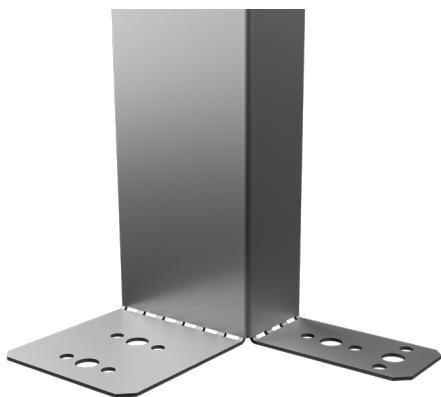
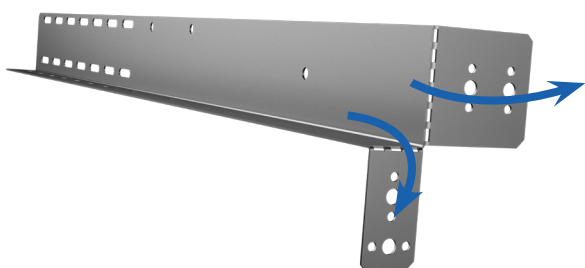
### MONTERA BENSTÄLLNING



**OBS!**

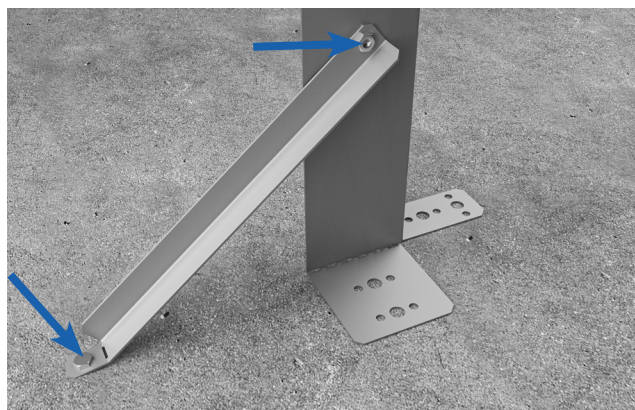
I de fall IsoMax placeras i yttervägg ska den monteras på konstruktionens varma sida, innanför den lufttäta folien (diffusionsspärr).

1. Börja med att vika ut "foten" på ställningen (Bild 1).

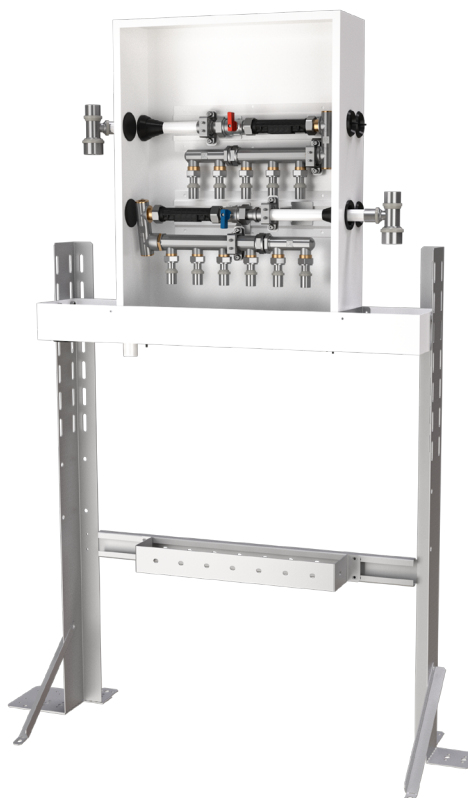


*Bild 1. Vik ut fötterna.*

2. Bestäm sedan montagehöjd, max/min 800/470 mm vid benställning IP V2 500 och 580/460 mm vid Benställning IP V2 250. Måtten avser montage på valvbord/plattbärlag exklusive gjutning. För högre montage montera två benställningar se steg 4.
3. Fixera benställningen i underlaget med lämplig skruv/spik samt montera LK Stag (tillval) vid behov (Bild 2).



*Bild 2. Montera stag.*

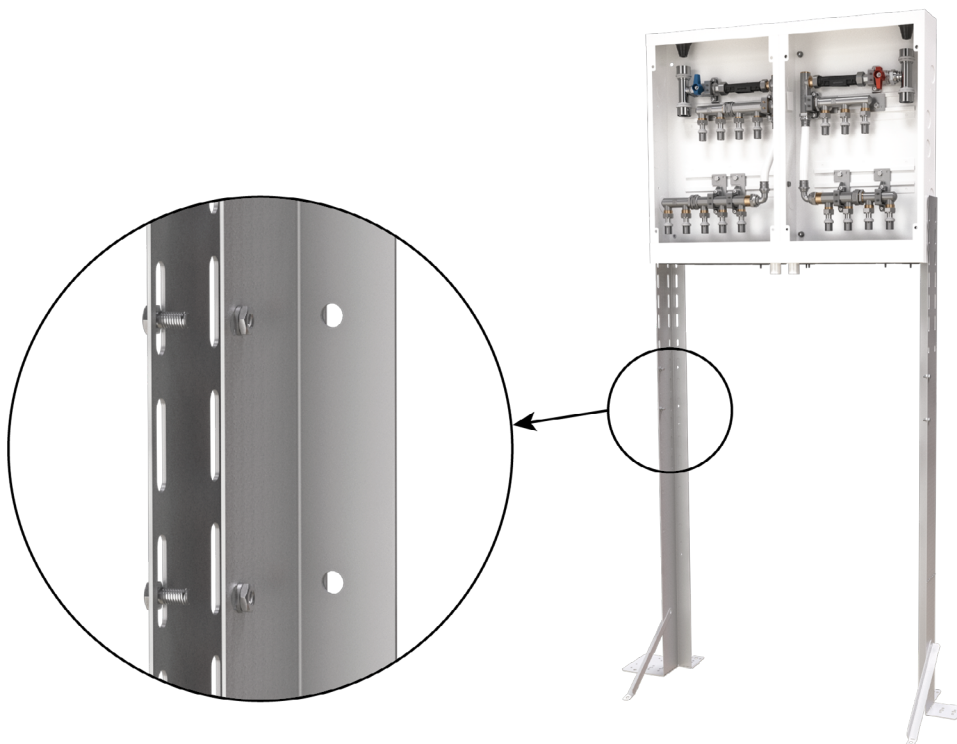


*IsoMax monterad på benställning.*

## Förlängningsskenor

Benställningen kan förlängas ytterligare med förlängningsskenor så att skåpet kan placeras högre upp.

4. Fäst benen i varandra med hjälp av de förborrade hålen. Använd lämpliga skruvar med stora skruvhuvuden.



## MONTERA LK BIGFOOT

Bigfoot kan monteras på foten på benställningen för att ge en större stödyta med fixering.

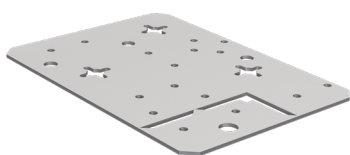


Bild 1. Bigfoot.

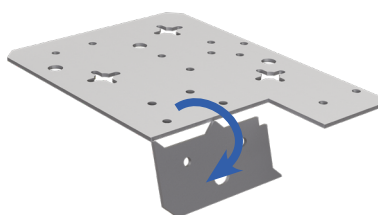


Bild 2. Bigfoot med knäckt platta.

1. Knäck av den lilla plattan från Bigfoot.
2. Montera bigfoot på benställningens fot.
3. Fixera Bigfoot i underlaget.

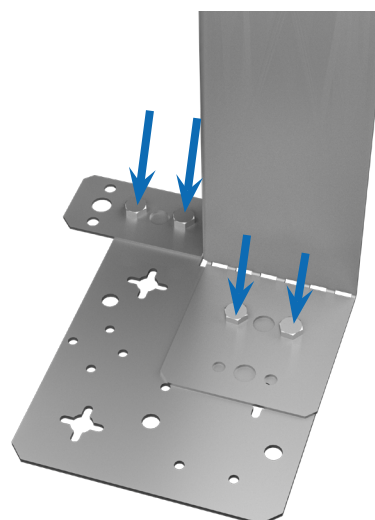


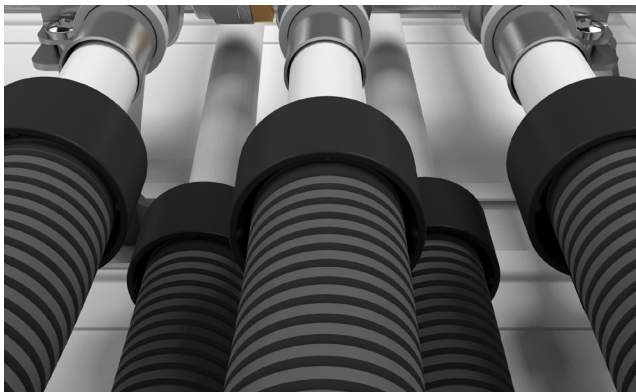
Bild 3. Montagepunkt 2 på Bigfoot.



## MONTERA RÖR

Montering av LK Universalrör ska utföras enligt *"Monteringsanvisning för LK Universalrör PE-X & PAL"*. Rören ska föras in vinkelrätt underifrån genom gummigenomföringen.

### LK Tomrörsparaply LP



*Montering av LK Tomrörsparaply LP.*

LK Tomrörsparaply LP ska monteras på rör i rör (RiR) till tappvatten- och värmesystem för att eventuellt utläckande vatten ska ledas ut på konstruktionens botten. I de fall tappställets tomrörsavslutning kommer på en lägre nivå än den i LK IsoMax kan det tätas mellan tomrör och medierör vid tappstället med t ex LK Ändtätning RiR. På matning med rör i rör (RiR) ska LK Tätningsmuffens dimension vara anpassad till rörens dimension och användas som tomrörsparaply. Tomrörsparaply monteras på medieröret och trycks ner mot tomröret.

## UTFÖR TRYCK- OCH TÄTHETSKONTROLL AV RÖR OCH KOPPLINGAR



### **OBS!**

Tryck- och täthetskontroll bör utföras innan väggbeklädnad monteras.

Tryck- och täthetskontroll ska utföras enligt *"Monteringsanvisning för LK Universalrör PE-X & PAL"* eller enligt branschregler *"Säker Vatteninstallation"*. IsoMax VKF utföres enligt *"Monteringsanvisning LK Värmekretsfordelar RF"*.

### Täthetskontroll av schaktbotten

1. Anslut ett tomrör med bälgmuffen mot dränagestos.
2. Bind upp tomröret så att dess mynning hamnar en bit ovanför botten, alternativt använd LK Bottenplugg (tillbehör) i dränageböjen.
3. Håll i vatten 2 cm upp i schaktbotten och vänta i c:a 10 minuter.
4. Kontrollera därefter att botten är tät. Titta på undersidan så att det inte syns något spår av vatten.

Efter avslutad täthetskontroll töms schaktbotten på vatten och eventuellt kvarvarande vatten torkas upp.

## MONTERA SKÅPSDRÄNAGE

### OBS!

Dränageutlopp från skåp med tappvattensinstallation **ska** alltid mynna ut i utrymme med vattentätt golv.

Dränageutlopp från skåp med installation för värmesystem **kan** mynna ut från väggytan under skåpet i rum där man normalt vistas och ett eventuellt läckage kan enkelt upptäckas.



Vid rör genomföring i vägg **får mått** mellan rör och intilliggande vägg eller golvets tätskikt **inte vara mindre** än 60 mm. Läckageindikering får inte placeras i plats för bad eller dusch.

### UNDANTAG!

Skåp som placeras i trapphus **kan** ha läckageindikering som mynnar i trapphuset på ett vattentätt eller vattenavvisande golv. Undantaget gäller inte för enbostadshus.

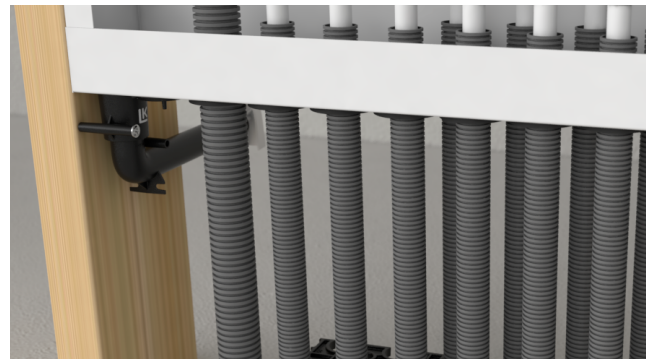
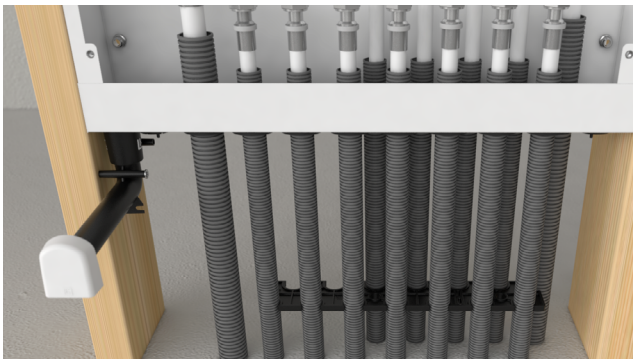
Olika montage av dränageböjen är möjliga:

Dränagebøj direktansluten mot skåpets utloppsstos

1. Dränaget utmynnar från väggytan under skåpet. Anslut dränageböjen direkt mot skåpets utloppsstos efter att alla rör genomföringar och tätningspluggar är monterade.
2. Fixera därefter dränageböjen på lämplig plats mot väggregel. Använd de två medföljande montage-skruvorna i valfria infästningshål.

Skåp monterat utanpå vägg

För skåp monterat utanpå vägg mynnar dränageböjen ut i sockelns förborrade hål.

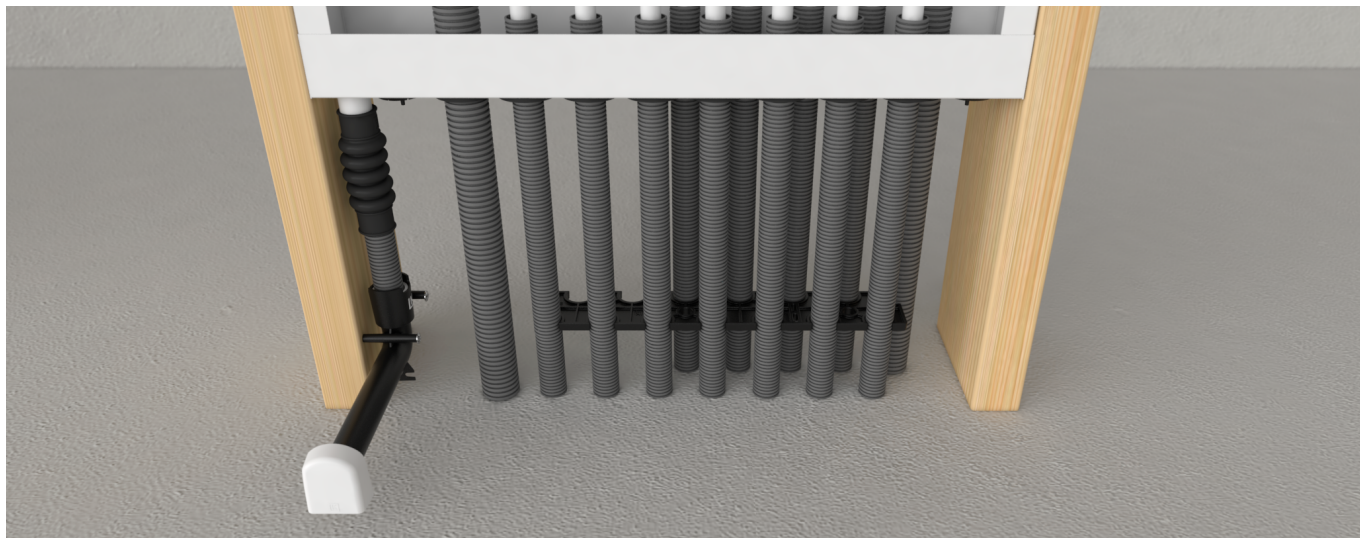


*Dränagebøj direktansluten mot skåpets utloppsstos mynnar i samma rum som skåpets serviceöppning alternativt i rummet bakom.*



### Dränagebøj ansluten via tomrör

1. Anslut tomröret med bälgmuffen mot skåpets dränagestos. Bälgmuffen får inte deformeras så att eventuellt läckagevatten hindras.
2. Anslut därefter dränageböjen till tomröret. Tänk på att röret ska bottna i dränageböjen, ca 20 mm djupt.
3. Fixera därefter dränageböjen på lämplig plats mot väggregel. Använd de två medföljande montage-skruvorna i valfria infästningshål.
4. Se till att tomröret förläggs med fall i hela dess längd mot utloppet samt att tomröret klamras.



*Dränagebøj ansluten via tomrör.*

### Montering av utloppsbricka

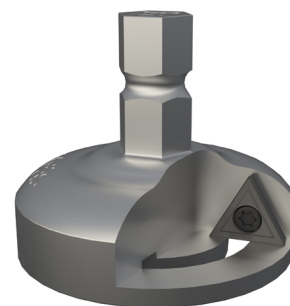
1. Montera väggskiva med håltagning för dränageböjens utloppsrör. Håldiameter ca 26 mm.
2. Anslut eventuellt tätskikt enligt tätskiktsleverantörens anvisningar.  
LK Tätningsmanschett kan tillhandahållas av LK Systems, men tätskiktsentreprenören skall utföra montaget samt ansvara för att tätskiktets vidfästningsegenskaper enligt branschreglerna från Byggkeramikrådet (BBV), GVK (Säkra Våtrum) eller Måleribranschens våtrumskontroll (MVK).
3. Efter utfört montage av väggbeklädnad ska längden på dränageböjen fräsas ner med LK Dränagefräs V2. Alternativt kan dränageböjen kapas till lämplig längd med t.ex. ett bågfilmsblad. Beakta så att yttskiktet inte skadas. Lämna kvar 2-3 mm av utloppsröret utanför väggens yta. I rum med tätskikt på vägg lämna kvar 6-9 mm.
4. Montera LK Utloppsbricka V2 i utloppsröret. För ett exklusivare utseende kan LK Utloppsbricka V2 Krom beställas som tillbehör.



*Montage av LK Utloppsbricka V2.*



*LK Utloppsbricka V2 krom RSK 188 26 14.*



*LK Dränagefräs V2 1882615.*



## MONTERA LUCKA

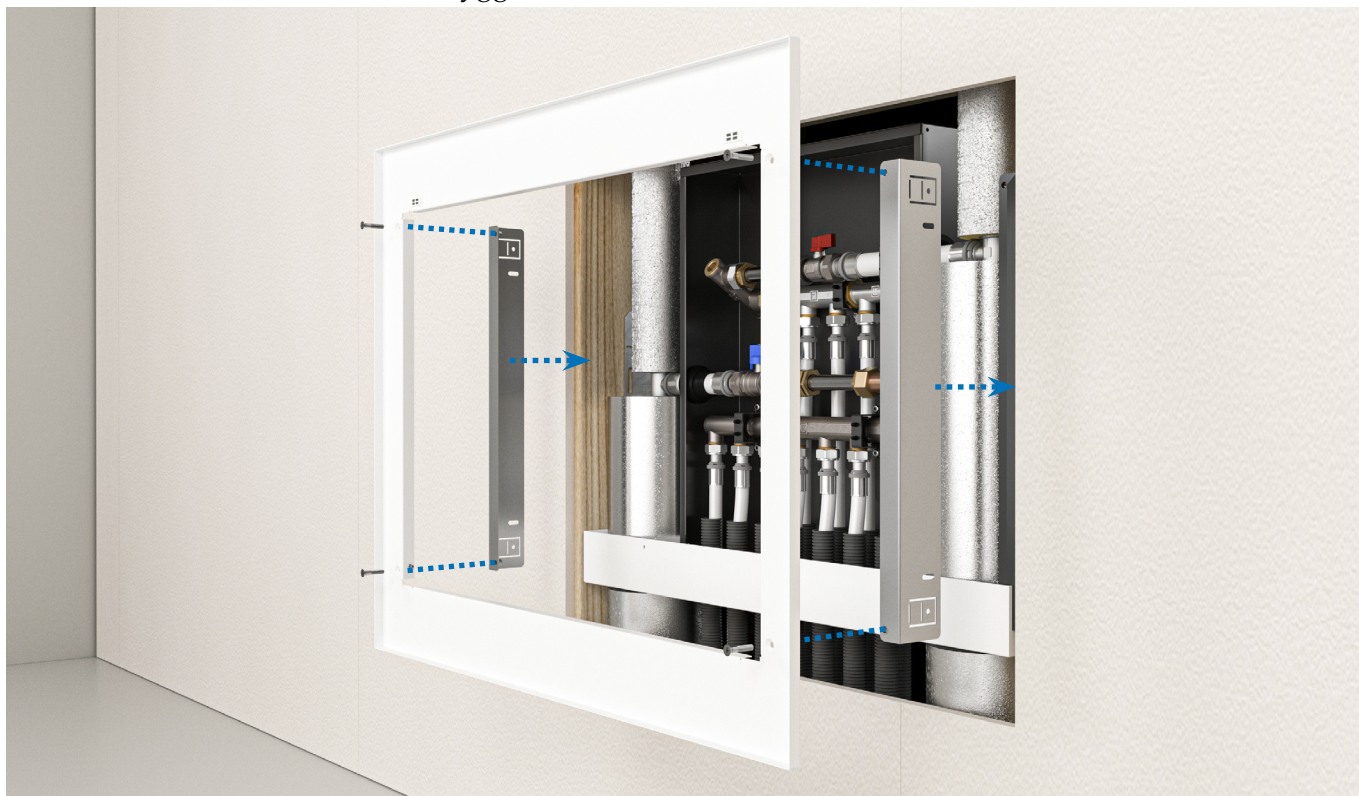
### Montera Ram/Lucka



**OBS!**

I de fall Ram/Lucka 700 (Art.nr.702009) skall monteras finns tillbehör LK Luckfäste IsoMax (Art.nr. 701105).

1. Fäst luckfäste i ramen med ramens medföljande M5 skruv.
2. Montera därefter luckfästet i byggnadsstommen.

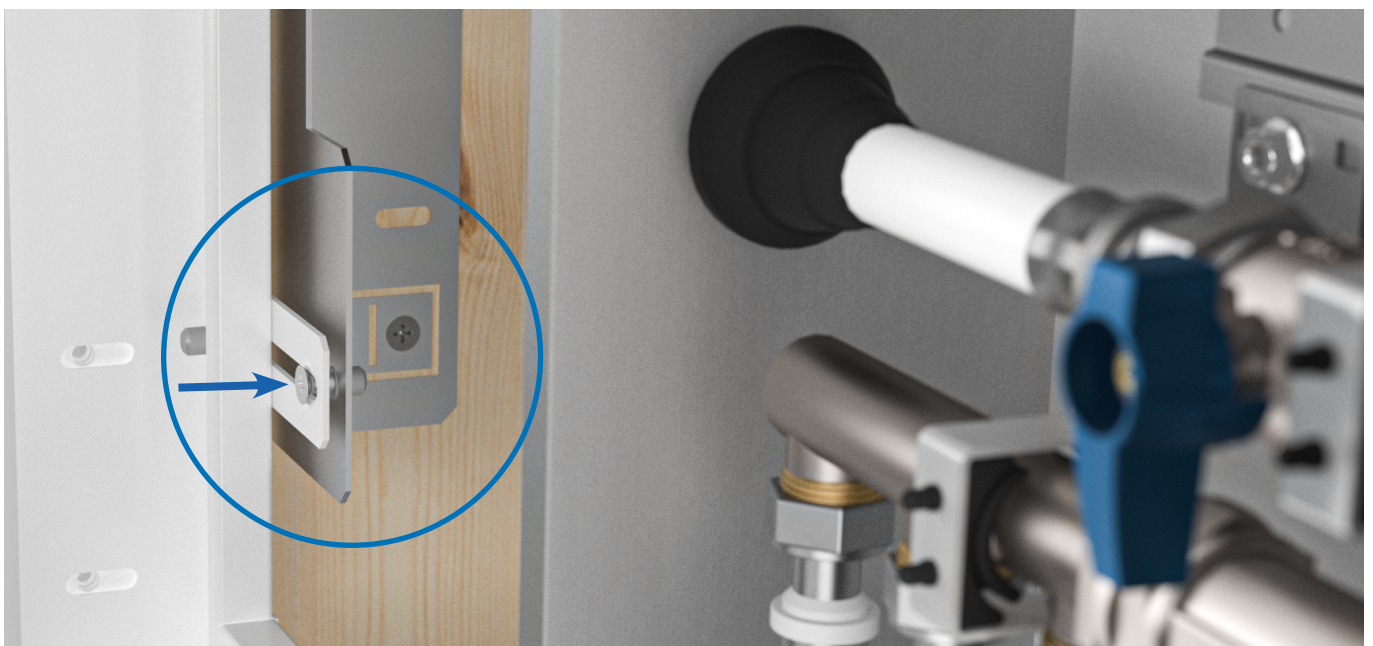
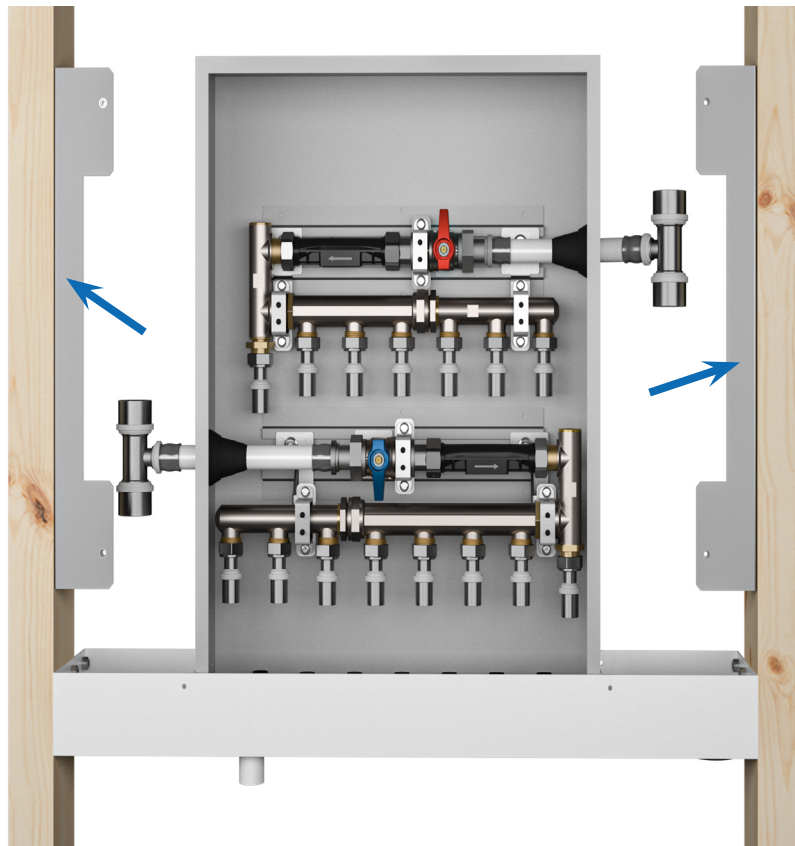


## Montera LK Våtzenslucka PRESEAL

**OBS!**

I de fall LK Våtzenslucka PRESEAL 700 (Art.nr.704005) skall monteras finns tillbehör, LK Luckfäste IsoMax/PRESEAL STD (Art. nr.701543).

1. Montera luckfäste i lämplig regel enligt mått (Bilaga 1 Måttskiss IsoMax 700 Våtzenslucka).
2. Montera sedan våtzensluckan enligt monteringsanvisning SE.29.C.49\_Våtzenslucka Preseal.



## MÅTT

Stamfördelare IsoMax TV 600	Stamfördelare IsoMax TV 700
Dimensioner: 600x550x140mm BxHxD.	Dimensioner: 700x550x140mm BxHxD.
Dimensioner, stam: PAL, max 32 mm	Dimensioner, stam: PAL, max 32 mm

## TILLBEHÖR

Stamfördelare IsoMax 600.			
Passande lucka (plus eventuellt luckfäste)			
Plåt	Hidden	Preseal	Preseal
Inbyggnad	Gips	Plåt	Kakel
701105* 701454	701105* 704039	Finns ej	Finns ej

\* Luckfäste.

Stamfördelare IsoMax 700.			
Passande lucka (plus eventuellt luckfäste)			
Plåt	Hidden	Preseal	Preseal
Inbyggnad	Gips	Plåt	Kakel
701105* 702009	701105* 701424	701543* 704005 704020	701543* 704005 704013

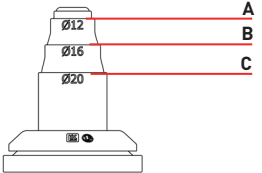
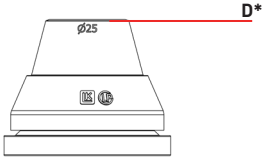
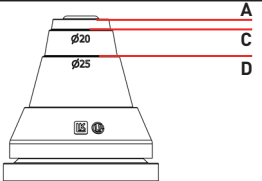
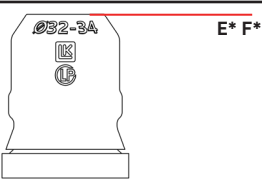
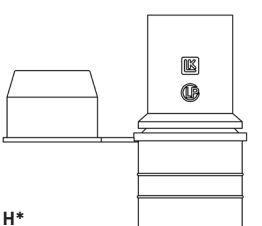
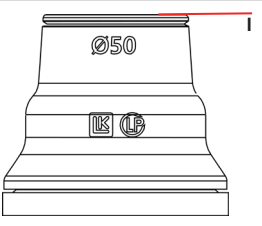
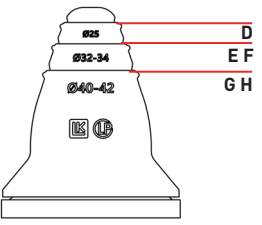
\* Luckfäste.

Tillval	Artikelnummer
LK benställning IP V2 250	701730
LK benställning IP V2 500	701550
LK Stabiliseringsstag IP V2	701558
LK Bigfoot	701146
LK Rörhållare IP V2 IsoMax 600	701625
LK Rörhållare IP V2 IsoMax 700	701592



## Kapanvisning LK Rör genomföringar

## Översiktstabell

RSK	Bild	Rör genomföring	Ø mm rör. K=kapnivå. A-I= kapnivå på genomföringen.								
			Ø12 K=A	Ø16 K=B	Ø20 K=C	Ø25 K=D	Ø32 K=E	Ø34 K=F	Ø40 K=G	Ø42 K=H	Ø50 K=I
298 61 50		LK Rör genomföring 12-20 LP	X	X	X						
188 27 22		LK Rör genomföring 25 LP				X					
188 27 23		LK Rör genomföring 20-25 LP	X		X	X					
188 26 96		LK Rör genomföring 32-34 LP					X	X			
188 27 24		LK Rör genomföring 32 RiR LP								X	
188 27 27		LK Rör genomföring 50 LP									X
189 27 28		LK Rör genomföring 25-40 LP				X	X	X	X	X	

\* LK Rör genomföring 25 LP och LK Rör genomföring 32-34 LP och LK Rör genomföring 32 RiR LP är färdigkapade vid leverans.

