

# LK Ventilskåp

## UTFÖRANDE

Skåpen är avsedda att monteras inbyggt i vägg. Minsta regeltjocklek vid inbyggnad är 95 mm.

Skåpen ska kompletteras med ram/lucka avsett för Ventilskåp 250. Skåpen skall monteras enligt branschregler "Säker Vatteninstallation".

LK Ventilskåp levereras med:

- LK Tätningsplugg 40 LP
- LK Rör genomföring
- LK Bälgmuff 25 LP för dränage
- Dränageböj med utloppsbricka och skruv
- Sprutskydd
- Monteringsanvisning.

Skåpens gavlar är försedda med knockouthål för eventuell sidoanslutning av matningsledningar. Ovansidan av skåpet har knockouthål för eventuell matningsledning eller kopplingsledningar.



LK Ventilskåp



LK Ram/lucka Ventilskåp 250

## FÖRUTSÄTTNINGAR FÖR MONTAGE

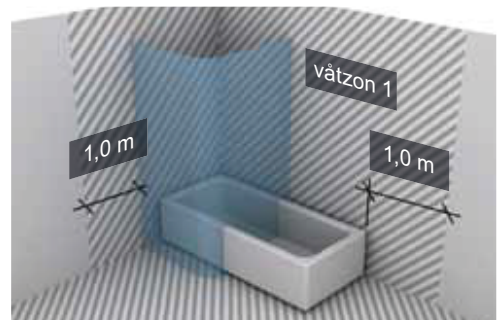
### Placering av skåp

För montage i regelvägg krävs en väggregeltjocklek på minst 95 mm. Beakta placering av lucka i våtzone 1 enligt nedan.



#### OBS!

I de fall skåpet hamnar i ett våtrum får skåpet ej placeras med öppningen i våtzone 1. Se nedan bild från branschregler "Säker Vatteninstallation" för definition av våtzone 1.



Våtzone 1

LK Ventilskåp med tillhörande ram/lucka är ej avsett att monteras i brandcellskiljande vägg.

### Montage av skåp i regelvägg

För att kunna montera och få plats med dränageröret måste skåpet monteras på min höjd 250 mm från undersida skåpsbotten till färdigt golv.

Vid vägnära montage i regelvägg krävs ett avstånd från utsida skåp till anslutande vägg på minst 40 mm för att LK Ram/lucka UNI INB ska få plats. OBS! Väggskiva ska skäras kant i kant med fördelarskåp.

## ARBETSGÅNG

### 1 - Knockout

Om någon av knockouthålen ska användas slå ut dessa med hjälp av hammare.

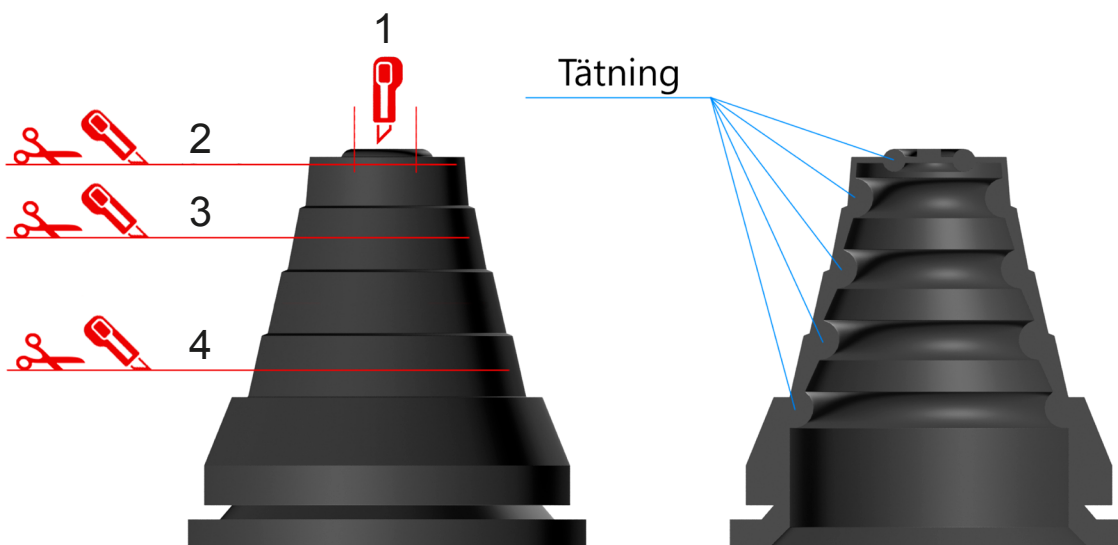
### 2 - Förbered skåpsgenomföringar

Förbered LK Skåpsgenomföring för matningsrör och kopplingsledningar genom att anpassa/klippa genomföringarna till rätt dimension.



#### OBS!

Om tätningen för rördimensionen skadas vid kapningen ska den ersättas med ny.



Kapning av LK Rör genomföring 20-25 LP

Genomskärning av LK Rör genomföring 20-25 LP, visar rörtätningens placering.

Kapnivå	Dim. Rör	Dim. Tomrör (RiR)
1	Ø12	–
2	Ø16-20	–
3	Ø25	Ø25
4	Ø32	Ø34

### 3 - Montera skåpsgenomföringar och tätningar

Montera skåpsgenomföringar och LK Tätningsplugg 40 LP innan skåpet monteras på sin plats. Var särskilt noggrann vid montage av skåpsgenomföring och tätningsplugg så att skåpsbotten blir tät.

Plugga de hål i botten som inte används med LK Tätningsplugg 40 LP. Montera så att LK Logon syns inifrån skåpet.

### 4 - Montering av skåp i vägg

Fixera fördelarskåpet i byggnadsstommen.

I de fall skåpet placeras i yttervägg ska det monteras på konstruktionens varma sida, innanför den lufttäta folien.

### 5 - Tryck- och täthetskontroll

Tryck- och täthetskontroll ska utföras enligt "Monteringsanvisning för LK Universalrör PE-X & PAL" eller enligt branschregler "Säker Vatteninstallation".

### 7 - Montering av skåpdränage

Dränageutlopp från skåp med tappvattensinstallation ska alltid mynna ut i utrymme med golvavlopp eller vattentätt golv. Dränageutlopp från skåp med installation för värmesystem kan mynna ut från väggytan under skåpet. Tänk på att ett eventuellt läckage snabbt ska kunna upptäckas.

#### 7a - Dränageböj direktansluten mot skåpets utloppsstos

Dränaget utmynnar från väggytan under skåpet. Se till att den vita gummitätningen sitter korrekt monterad i dränageböjen. Anslut dränageböjen direkt mot skåpets utloppsstos efter att alla skåpsgenomföringar och tätningspluggar är monterade.

För skåp monterat utanpå vägg mynnar dränageböjen ut i sockelns förborrade hål.





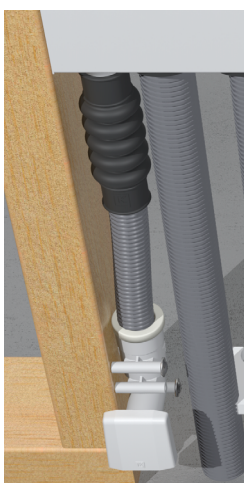
*Dränagebøj direktansluten mot skåpets utloppsstos*

### 7b - Dränagebøj ansluten via tomrör

Anslut tomröret med bälgmuffen mot skåpets dränagesstos. Bälgmuffen får inte deformeras så att eventuellt läckagevatten hindras. Se till att den vita gummitätningen sitter korrekt monterad i dränageböjen.

Anslut därefter dränageböjen till tomröret. Tänk på att röret ska böttna i dränageböjen, ca 40 mm djupt. Fixera därefter dränageböjen på lämplig plats mot vägg- eller golvregel. Använd de två medföljande montageskruvarna i valfria infästningshål.

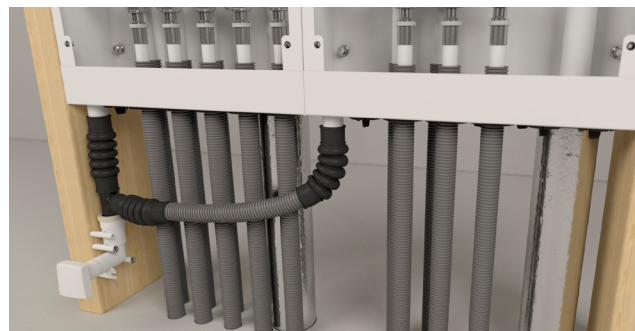
Vid rör genomföring i vägg får mått mellan rör och intilliggande vägg eller golvets tätskikt inte vara mindre än 60 mm. Se till att tomröret förläggs med fall mot utloppet samt att tomröret klamras.



*Dränagebøj ansluten via tomrör*

### 7c - Sammankoppling av dränagerör

Sammankoppling av dränageledning från två skåp är möjligt. Bilden nedan visar side-by-side montering men sammankoppling av dränageledning kan också ske vid åtskilda skåp. Använd LK Dränagesats 25 duo.



*Dränagebøj ansluten via LK Dränagesats 25 duo*

Vid rör genomföring i vägg får mått mellan rör och intilliggande vägg eller golvs tätskikt inte vara mindre än 60 mm. Se till att tomröret förläggs med fall mot utloppet samt att tomröret klamras.

### 8 - Montering av utloppsbricka

Montera väggskiva med håltagning för dränageböjens utloppsrör. Håldiameter ca 26 mm. Anslut eventuellt tätskikt enligt tätskiktsleverantörens anvisningar. LK Tätningsmanschett kan tillhandahållas av LK Systems, men tätskiktstreprenören skall utföra monteringen samt ansvara för att tätskiktets vidfästningsegenskaper enligt branschreglerna från Byggkeramikrådet (BBV), GVK (Säkra Våtrum) eller Måleribranschens våtrumskontroll (MVK).

Efter utförd montage av väggbeklädnad ska längden på dränageböjen fräsas ner med LK Rörfräs DB. Alternativt kan dränageböjen kapas till lämplig längd med t.ex. ett bågfilblad eller kniv. Beakta så att yttskiktet inte skadas, lämna kvar 1-2 mm av utloppsröret utanför väggens yta.

Montera LK Utloppsbricka i utloppsröret. Vid behov kan utloppsrörets insida smörjas med såpvatten eller motsvarande. För ett exklusivare utseende kan LK Utloppsbricka Krom beställas som tillbehör.



Montage av LK Utloppsbricka

## 9 - Montering av sprutskydd

Montera de bipackade sprutskydden. Var noga med att skjuta ut skydden i sida så att hela skåpsbredden blir täckt av skydden. Bör vara monterade under byggtiden för att förhindra att smuts och damm kommer in i skåpet. Det är sprutskyddet som gör skåpet vattenskadesäkert och ska alltid vara monterat.

## 10 - Montering av Ram/lucka Ventilskåp 250

När skåpet byggs in i vägg används LK Ram/lucka Ventilskåp 250, vilken har utfallande ram för att täcka håltagningen runt skåpet. Ramen täcker 15 mm utanför skåpets kant.

Montera ram/lucka med de bipackade skruvarna. Om skåpet monteras så långt in i väggen att de bipackade skruvarna ej räcker till, kan dessa ersättas med längre M5 skruv (ej i LK:s sortiment)



LK Ram/lucka Ventilskåp 250

## UTBYTE AV RÖR

För utbyte av LK PE-X Universalrör X16 montera låsbleck på tomröret precis ovanför LK Rörge-nomföring 20-25 LP. LK Låsbleck beställs separat.

Utbyte av LK PE-X Universalrör X16 kan endast ske med början från väggbockstödet.

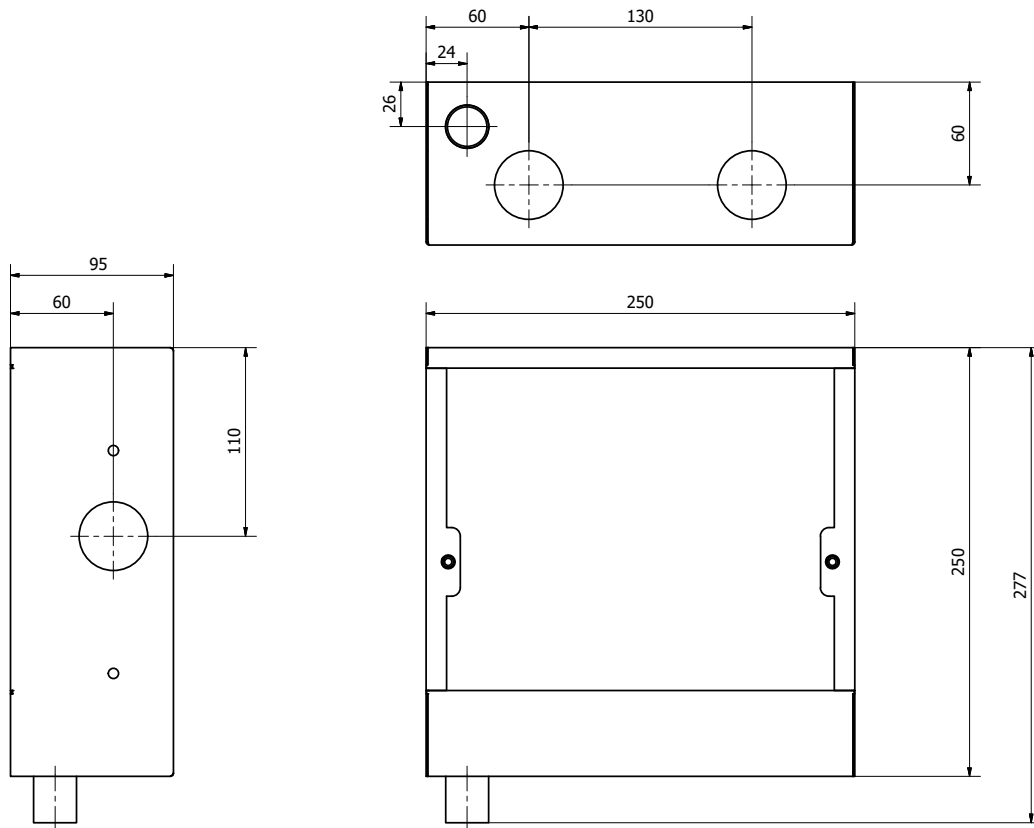
## ÖVRIGA PRODUKTER

För mer information om ingående produkter i LK Universalsortiment, se: [www.lksystems.se](http://www.lksystems.se) (produkter/LK Universal)



## MÅTTSKISSER

### LK Ventilskåp



### LK Ram/lucka Ventilskåp 250

