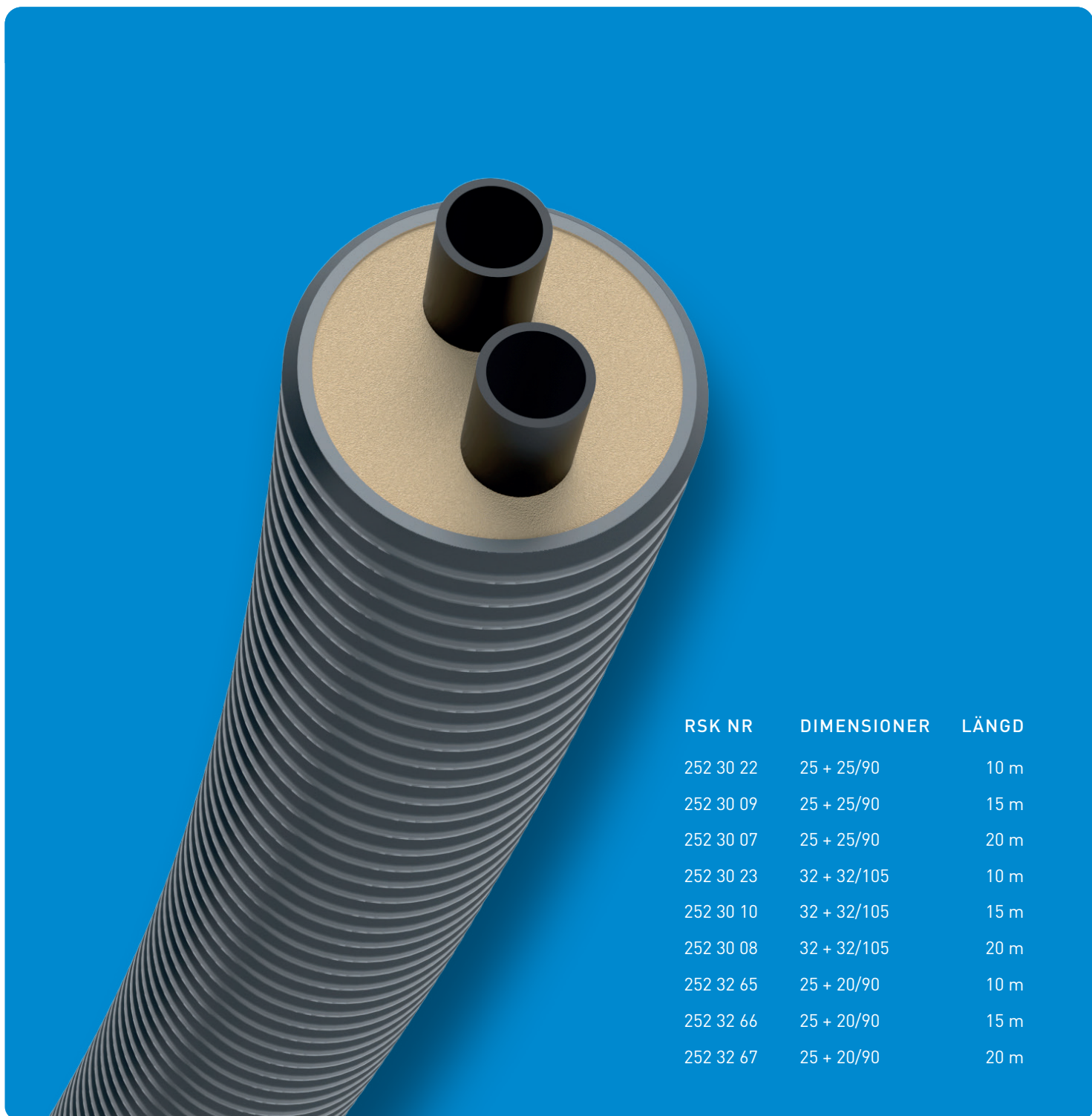




LK FlexStar Kompakt

Montageanvisning/Instruction Manual



RSK NR	DIMENSIONER	LÄNGD
252 30 22	25 + 25/90	10 m
252 30 09	25 + 25/90	15 m
252 30 07	25 + 25/90	20 m
252 30 23	32 + 32/105	10 m
252 30 10	32 + 32/105	15 m
252 30 08	32 + 32/105	20 m
252 32 65	25 + 20/90	10 m
252 32 66	25 + 20/90	15 m
252 32 67	25 + 20/90	20 m

Säkerhetsföreskrifter / Safety notes

SE Läs igenom instruktionerna noggrant före montage

EN Read these installation instructions through carefully before starting work.



SE Viktig information om installation och säkerhet

EN Important information on how to handle this product safely and correctly!

SE Observera alla tillämpliga nationella och internationella bestämmelser för läggning, installation, olycksförebyggande och säkerhet vid installation av rörsystem, samt denna tekniska information. Följ även gällande lagar, normer, riktlinjer och föreskrifter.

- Läs säkerhetsanvisningarna och bruksanvisningen noggrant och i sin helhet innan du påbörjar monteringen – för din egen och andras säkerhet.
- Förvara bruksanvisningen lätt tillgänglig.
- Om du inte förstår säkerhetsanvisningarna eller enskilda monteringsanvisningar, eller om något är oklart, kontakta LK Maxitherm.
- Underlåtenhet att följa säkerhetsanvisningarna kan leda till materiella skador eller personskador.
- Montering av våra system ska endast utföras av auktoriserad och utbildad personal.
- Arbete på elektriska system eller rörsektioner får endast utföras av kvalificerad och behörig personal.

Vid arbete med spännband för att fästa röret finns risk för klämskador. Stick inte in händerna i riskområdet!

EN Observe all applicable national and international laying, installation, accident prevention and safety guidelines when installing pipe systems as well as this technical information. Also observe the applicable laws, norms, guidelines and specifications.

- Before starting with the assembly, read the safety instructions and operating instructions carefully and in full for your own safety and that of other people.
- Keep the operating instructions available.
- In case you don't understand the safety instructions or individual assembly guidelines, or they are unclear, please contact LK Maxitherm.
- Failure to comply with the safety instructions can result in material damage or personal injury.
- The assembly of our systems should only be performed by authorised and trained personnel.
- Work on electrical systems or pipe sections should only be performed by qualified and authorised personnel.

When working with tension straps to attach the pipe there is the risk of squeezing. Do not reach into the danger areas!

SE Läggnings och installation av FLEXSTAR-rör**EN** Laying and installation of FLEXSTAR pipes

1

SE Läggnings (skiss)

Klipp spännbanden ett efter ett från utsidan och inåt, och rulla ut kulverten i schaktet (eller bredvid schaktet).

Vid förläggning med låga utomhustemperaturer (< 0 °C)

Om möjligt, förvara kulverten i en uppvärmd lokal eller värm yttermanteln med varmluftpistol eller gasolvärmare och lägg sedan omedelbart ut kulverten. Rikta in röränden enligt beskrivningen nedan.



Observera: Ringarna står under hög spänning.

EN Laying (sketch)

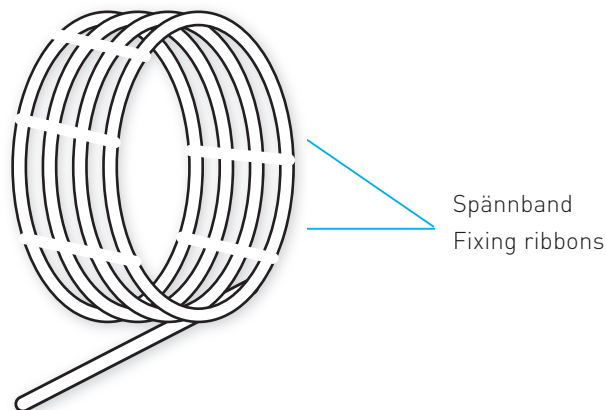
Cut the fixing ribbons one after the other working from the outside inwards and unwind the coil in the trench (or next to it).

Perform the laying and installation work at low outdoor temperatures (< 0 °C)

If possible, store the coil in a heated warehouse or warm up the outer jacket with a heating appliance and lay immediately. Align pipe end as described below.



Coils are under great tension.



2

SE Rikta röränden (skiss)

Placera kulverten på ett riktverktyg och värm upp yttermanteln till cirka 60 °C (ytan blir blank).

(Observera: värm upp långsamt och med känsla.)

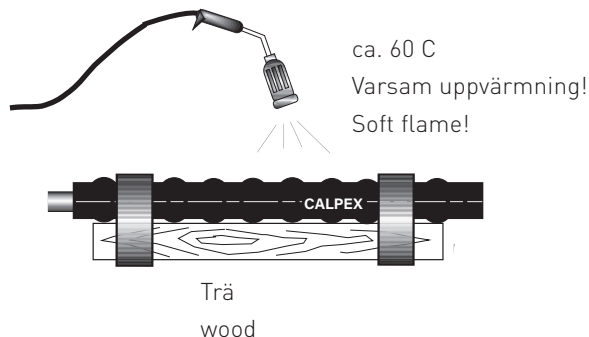
Kyl sedan ned med luft eller vatten och ta bort kulverten från riktverktyget.

EN Direct pipe-end (sketch)

Keep the pipe on a directional tool and heat up the outer jacket to approx. 60 (surface become shiny).

(Note: warm up slowly and with feeling)

Then cool it down using air or water and remove the pipe from the directional tool.



SE Montageanvisning

EN Installation process

1

SE Markera avståndet $(x/y) + 1$ cm från rörändan.EN Mark the distance $(x/y) + 1$ cm from the end of the pipe.

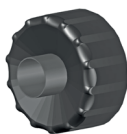
SE Mått för ändtätningar:

EN Measurements for shrink caps:

∅ 20 - 50 mm: X = 120 mm

∅ 40 - 63 mm: Y = 160 mm

∅ 63: X = 160 mm



X



Y



2

SE Skär eller såga igenom manteln runt om röret.

EN Cut the jacket with a saw or a knife.



3

SE Skär upp manteln längs med röret.

För in kniven högst 5 mm djupt.

EN Open the jacket longitudinally.

Cut max. 5 mm deep into foam.



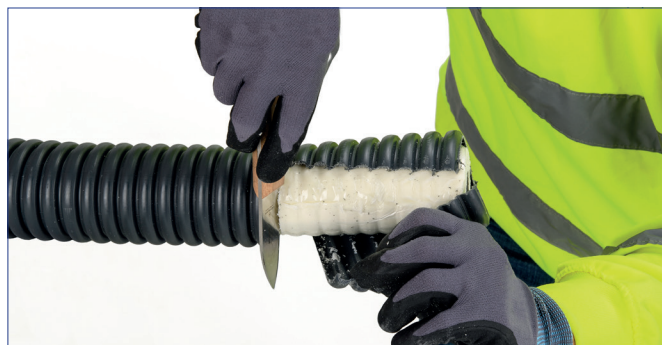
SE Montageanvisning

EN Installation process

4

SE Skala av mateln.

EN Remove jacket.



5

SE Skär igenom isoleringen längs med röret X/Y.

 Skada inte PEX-rörets syrediffusionsspärr!

EN Cut back the insulation along length X/Y.

 Do not damage the PEX pipe with EVOH barrier!



6

SE Ta bort skummet.

EN Remove the foam.



7

SE Avlägsna kvarvarande skum med hjälp av sandpapper.

EN Using sandpaper cloth remove the remaining foam from the carrier pipe.



SE Montageanvisning**EN** Installation process

8

SE Vid behov, kapa rörändarna vinkelrätt.**EN** If necessary, trim the pipe ends vertically.

9

SE Montera ev. murgenomföring. Se separat instruktion.**EN** Fit the wall sealing, read the assembly instruction for the sealing ring.

10

SE Montera ändtätningen enligt medföljande monteringsanvisning.**EN** Fit the shrink cap according to the instruction manual.

SE Montageanvisning

EN Installation process

För klämringsskoppling, se steg 11-14.
För presskoppling, gå vidare till steg 15.

For compression fittings, see steps 11-14.
For press fittings, proceed to step 15.

11

SE Skruvkoppling: Skruva isär klämhylsan med insexskruven.

EN Screw fitting: spread the clamp sleeve with the socket crew.



12

SE För på kopplingen på röret enligt bilden tills den når stoppet och dra sedan åt klämhylsan långsamt.

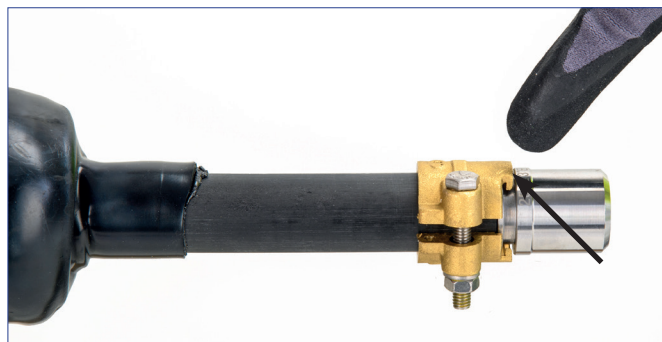
EN Place the fitting into the pipe as shown and push until it stops. Slowly tighten the clamp sleeve.



13

SE Se till att klon griper in i spåret och att röret sitter plant mot skruvförbandet.

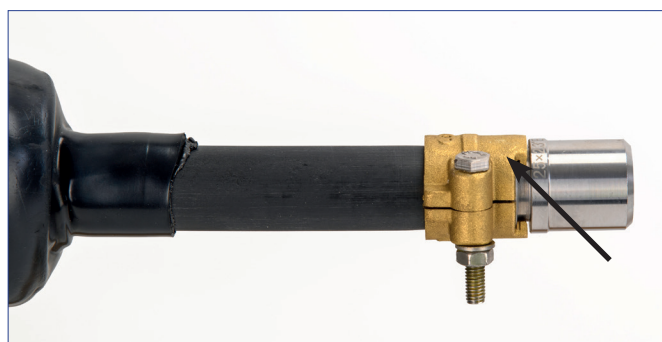
EN Ensure that the clamp is engaged in the groove and the pipe sits flush with the screw connection.



14

SE Dra åt skruven tills klämhylsans båda halvor ligger kant i kant.

EN Tighten the screw until the clamping sleeve halves are flush with each other.



SE Montageanvisning

EN Installation process

15

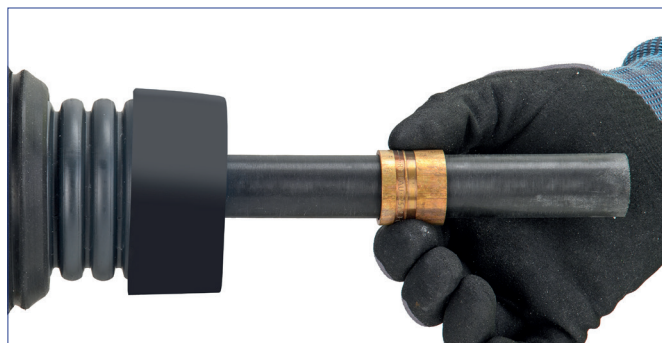
SE Skjut på skjutmuffen över röret enligt bilden.

EN Push the sliding sleeve over the pipe as shown.



SE Den stora avfasningen ska vara vänd mot kopplingen.

EN The large ridge must point to the fitting.

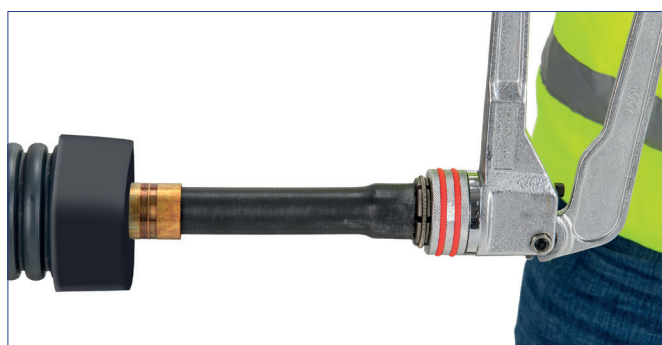


16

SE Vidga röret två gånger med 30° förskjutning.

Skjutmuffen får inte befinna sig där röret expanderas.

EN Widen the pipe twice, with a 30° offset; the sliding sleeve must not be located in the widened zone.



17

SE För in kopplingen i röret. Efter att röret dragits tillbaka sitter kopplingen fast i röret (minneseffekt).

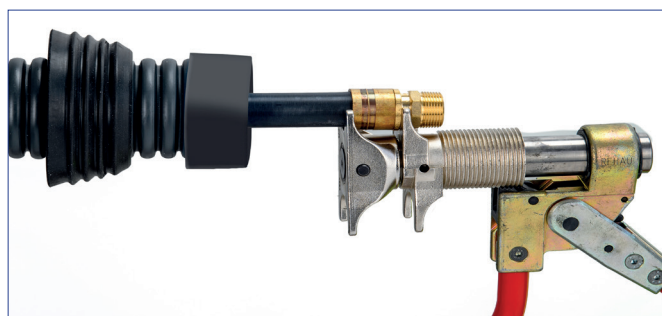
EN Insert the fitting in the pipe, and the fitting will "sit" firmly in the pipe after a short while. (memory effect)



18

SE Pressa skjutmuffen helt mot kopplingens krage med pressverkyget.

EN With levering movements, push the slider sleeve as far as the collar of the fitting.





Din VVS-leverantör

Enklare, smartare och mer hållbart – på LK utgår vi alltid från att det finns ett bättre sätt att göra saker. Med den övertygelsen utvecklar vi smarta produkter och systemlösningar för kulvert, värme, vatten och sanitet.

LK Systems är ledande i Norden inom lösningar för kulvert samt värme- och tappvattensystem. Våra system är enkla att installera och i vår prefabriceringsanläggning tillverkar vi även skräddarsydda system som ytterligare förenklar installationen. Från idé till färdig produkt, här får du de smartaste lösningarna, idag och i framtiden.

LK Maxitherm AB
Pikullagatan 7
702 27 Örebro
Tel 019-27 12 00
info@lkmaxitherm.se

LK Syd
Lockarpsvägen 5
200 39 Malmö
Tel 040-698 50 00

LK Norr
Verkstadsgatan 4
856 33 Sundsvall
Tel 060-52 52 45

LK Öst
Johannesfredsvägen 7
161 26 Bromma
Tel 08-506 851 00

LK Väst
Falkenbergsgatan 3
412 85 Göteborg
Tel 031-26 39 00

LK Prefab
Strömmavägen 2
803 09 Gävle
Tel 026-54 26 40