

LK Dränagebøj / LK Drainage Pipe



SE

Montera LK Bälgmuff 25 på dränagestosen. Anslut LK Tomrör 25 som dränagerör, mot muffen. Max längd för dränagerörret bör ej överstiga 1,5 meter. Dränagerörret ska alltid förläggas med fall.

Efter att LK Bälgmuff 25 och LK Tomrör 25 är monterat för dränaget ska en täthetskontroll av rörgenomföringarna i skåpsbotten genomföras. Bind upp tomrörret så att dess mynning hamnar en bit ovanför skåpsbotten. Håll vatten upp till kanten på skåpsbotten och vänta ca 10 min. Kontrollera därefter att skåpsbotten är tät.

Normalt utmynnar dränaget från väggytan under skåpet. Tänk på att ett ev. läckage snabbt ska kunna upptäckas varför annan placering av dränaget kan vara aktuellt.

OBS!

Dränageutlopp från skåp med tappvattensinstallation ska alltid mynna i utrymme med golvvavlop eller vattentätt golv.

EN

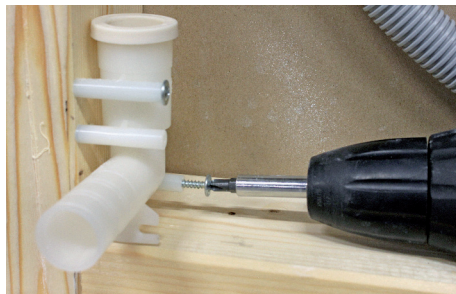
Mount LK Bellow Sleeve 25 on the drainage pipe. Connect LK Conduit 25 to the sleeve as a drainage pipe. The length of the drainage pipe should not exceed 1.5 metres. The drainage pipe should always be installed sloping downwards.

After installing LK Bellow Sleeve 25 and LK Conduit 25 for drainage, a tightness test of the rubber seals in the base of the cabinet should be conducted. Tie up the conduit such that its orifice ends up a bit above the cabinet base. Pour water up to the edge of the cabinet base and wait for about 10 minutes. Then check that the cabinet base is tight.

Normally the drainage leads under the cabinet. Keep in mind that any possible leaks must be detected quickly; therefore a different placement of drainage might be relevant.

Note!

Drainage from cabinet with potable water installation must always lead to a space with floor drain or waterproof flooring.

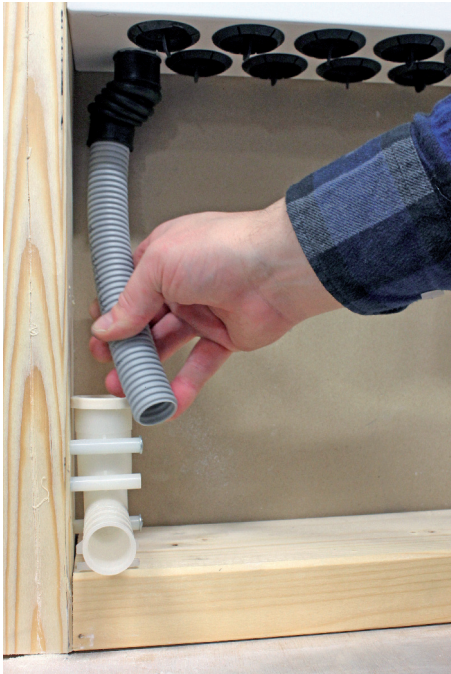


SE

Montera LK Dränagebøj mot regel i antingen stående eller liggande position. Använd de två medföljande montageskruvarna i valfria infästningshål. Placera dränageböjens undre fästplatta i kant med regeln.

EN

Mount LK Drainage Elbow to a wall stud in either vertical or horizontal position. Use the two supplied mounting screws in any of the attachment holes. Place the drainage elbow's lower mounting plate flush with the wall stud.



SE

Tillse att gummitätningen sitter korrekt monterad i dränageböjen. Anpassa dränagerörets längd för anslutning till dränageböjen. Använd LK Tomrör 25 som dränagerör. Tänk på att röret ska bottna i dränageböjen, ca 40 mm djupt.

EN

Ensure that the rubber seal is properly installed in the drainage elbow. Adjust the drainage pipes length for connection to the drainage elbow. Use LK Conduit 25 as drainage pipe. Keep in mind that the pipe should reach the bottom of the drainage elbow, approx. 40 mm deep.

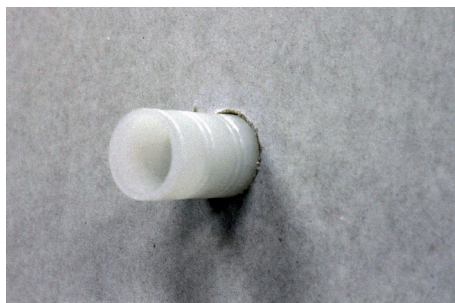


SE

Dränagerör LK Tomrör 25 monterat i dränageböj.

EN

Drainage pipe LK Conduit 25 assembled in drainage elbow.

**SE**

Montera väggskiva med håltagning för dränagebøjens utloppsrör. Håldiameter ca 26 mm.

Anslut ev. tätskikt enl. tätskiktsleverantörens anvisningar.

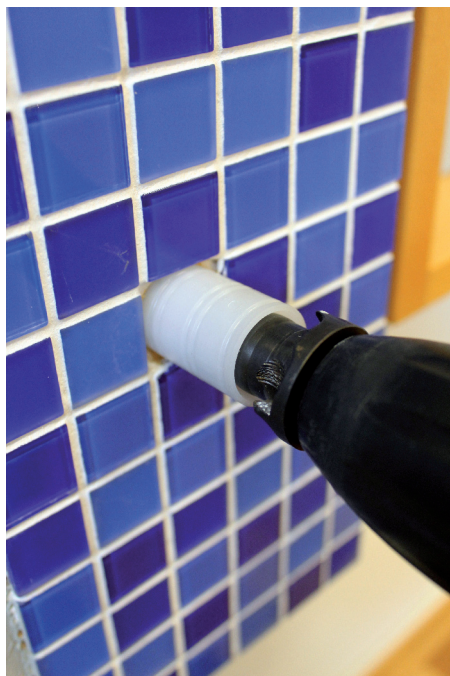
LK Tätningsmanschett kan tillhandahållas av LK Systems (RSK 481 43 82), men tätskiktstreprenören skall utföra monteringen samt ansvara för att tätskiktets vidfästningsegenskaper enligt branschregler BBV10:1.

EN

Assemble wallboards with holes for the outlet pipe of the drainage elbow. Hole diameter approx. 26 mm.

Attach possible waterproof sealing layer according to the manufacturer's instructions.

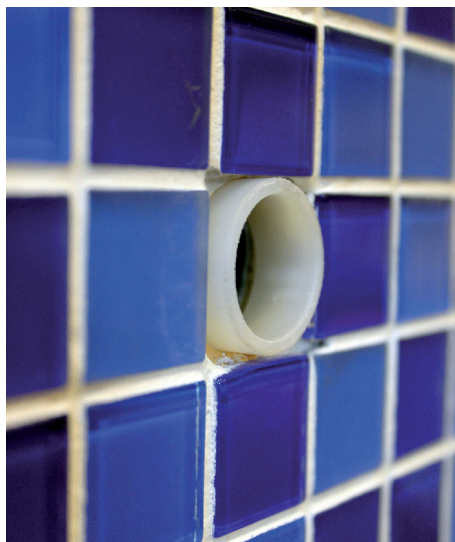
LK Pipe Membrane can be provided by LK Systems (Art. no. 481 43 82). The sealing layer contractor is responsible for the installation and shall take responsibility for ensuring that the sealing layer's adhesive properties are in compliance with the industrial standards.

**SE**

Efter utförd montage av väggbeklädnad, fräs ner längden på dränagebøjen med LK Rörfräs DB, alternativt kapa röret till lämplig längd med t.ex. ett bågfilsblad eller kniv. Beakta så att ytskiktet inte skadas, lämna kvar 1-2 mm av utloppsröret utanför väggens yta.

EN

After finished installation of the wall covering, cutting down the length of the drainage elbow using LK Pipe Mill DB alternatively cut the pipe to appropriate length with e.g. a hacksaw blade or knife. Ensure that the surface layer is not damaged by leaving 1-2 mm of the outlet pipe protruding the wall.



SE

Exempel på lämpligt utstick, 1-2 mm, efter fräsning/kapning av utlopps rör.

EN

Example of appropriate protrusion, 1-2 mm, after cutting the outlet pipe.



SE

Montera LK Utloppsbricka i utloppsröret. Vid behov kan utloppsrörets insida smörjas med exempelvis såpa eller silikon spray.

För ett exklusivare utseende kan LK Utloppsbricka Krom (RSK 188 09 99) beställas som tillbehör.

EN

Mount LK Outlet Plate in the outlet pipe. For easier assembly, grease the outlet pipe with soap or silicone spray.

For a more exclusive appearance, LK Outlet Plate Chrome (Art. no. 188 09 99) can be ordered as an accessory.