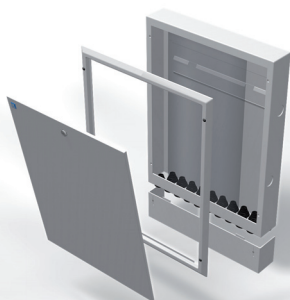


LK Shuntskåp VT

UTFÖRANDE

LK Shuntskåp VT är avsedd att användas där man önskar dölja LK Fördelarshunt VS eller LK Fördelarshunt CS med monterad LK Golvvärmefördelare VKF-i . Skåpet är tillverkat av 1 mm pulverlackerad stålplåt. OBS! LK Fördelarshunt VS/ CS ska monteras på skåpets högra sida.

LK Shuntskåp VT kan monteras inbyggt i vägg med minsta regeltjocklek 120 mm. Skåpet kan även monteras utanpå befintlig vägg med hjälp av tillbehöret LK Sockel som döljer rörinstallation mellan skåp och golv. Skåpet har en tät botten med rörigenomföringar av gummi vilket gör att eventuellt läckagevatten dräneras till valfri inspektionsbar plats. Baksidan av skåpet är försett med fyra stycken M8 muttrar som kan användas som infästning då man önskar montera skåpet innan betongplattan gjuts. Se mer under "Montage med hjälp av LK Skåpstativ".



LK Shuntskåp VT med monterad LK Sockel



LK Shuntskåp VT med monterad LK Fördelarshunt CS och LK Värmekretsfordelare VKF-i



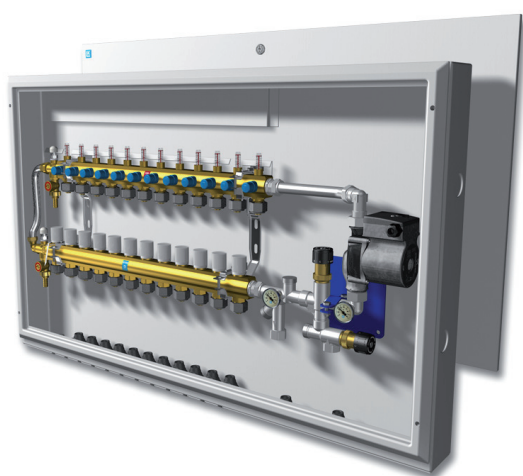
Skåpet levereras med monterad lucka och ram, rörigenomföringar, sprutskydd samt monteringsanvisning. Skåpsluckan är vid leverans försett med ett skruvmejsellås och som tillbehör finns nyckellås.

MONTAGE I REGELVÄGG/ UTANPÅ VÄGG

Montage i regelvägg

För montage i regelvägg krävs en väggregeltjocklek på min. 120 mm. Vanligtvis är golvvärmefördelaren redan monterad eftersom provtryckning ska normalt ske efter rörförläggning. För att kunna montera skåpet måste därför fördelaren demonteras från golvvärmerören. Märk upp slingorna ordentligt före demontering. Tänk på att ta bort kopplingarna från golvvärmerören. För därefter försiktigt shuntskåpet över golvvärmerören. Tillsä tillse att regel finns för infästning av skåpet. Fäst därefter skåpets gavlar i regelverket med lämplig skruv. Samtliga hål i skåpets botten ska förses med bipackade skåpsgenomföringar. Anpassa skåpsgenomföringarna efter rördimension med hjälp av kniv, se nedan bild. Montera medföljande gummimuff på uttaget för läckageindikering. Anslut sedan LK Skyddsror dim 25 till gummimuffen och låt skyddsroret utmytna på lämplig plats. Max längd för skyddsroret är fem meter.

Montera därefter fördelaren genom att föra in fördelarens ena konsol i montageлистens hack. Skjut fördelaren i sidled till montageлистens andra hack. Fördelarens by-pass kan inte vara monterad vid montage av fördelaren enligt ovan. Alternativt kan fördelarens konsol demonteras vid montage. Montera därefter shunten på avsedd plats. Observera att vid montage av LK Fördelarshunt CS så måste pumpens drivsida vridas så att pumpens kabelanslutning pekar mot skåpsluckans insida för att pumpen ska rymmas inom skåpets byggdjup. Se bild nedan.



LK Shuntskåp VT med monterad LK Fördelarshunt CS och LK Värmekretsfordelare VKF-i

Borra hål (dim 19 mm) på lämplig plats i skåpet för kabelgenomföringarna och montera de bipackade kabelgenomföringarna. Väggen förses därefter med väggbeklädnad (normalt 13 mm gips) Observera att väggbeklädnaden inte ska sluta kant i kant med skåpets utsida utan måste avslutas så att skåpets ram "landar" på väggbeklädnaden. (Se nedan bild.)



Placera de bipackade sprutskyddsskivorna framför fördelaren. Sprutskyddsskivornas leder ner ett eventuellt sprutläckage till botten av skåpet med dess avlopp. Därefter monteras skåpets ram med tillhörande lucka. Avsluta med att montera medföljande täckbrickor för att dölja skruvskallarna på skåpets framsida.

Montage på vägg

Följ tillämpbara punkter under rubrik Montage i regelvägg. Fäst skåpets baksida mot bakomliggande vägg med hjälp lämplig skruv/ plugg. Välj montagehöjd med hänsyn tagen till höjden på LK Sockel. LK Sockel används för att dölja rören under skåpet vid utvändigt montage, se mer under artikeldata.

Montage med hjälp av LK Skåpstativ

Skåpets baksida är försett med fyra stycken infästningspunkter (M8 mutter) som kan användas då man önskar att montera skåpet innan betongplattan är gjuten. Som hjälpmedel finns LK Skåpstativ som monteras enl nedan.

Montera de medföljande fyra M8 bultarna i skåpets baksida. Skruva på rörklammerna på de utstickande bultarna. Trä i rundstängerna och trä på stativets bipackade tomrörbitar. Tomrören hindrar stativet från att bli fastgjutet och på så vis gör det återanvändbart. Slå ner rundstängerna genom isolering och ner i sanden tills att installationen känns stadig. Lyft upp skåpet på lämplig höjd samt spänn klammerna.

Tejpa tomrören mot stativens ben för att förhindra att tomrören flyter upp i samband med gjutning.



LK Skåpstaiv med infästningklammer.



Närbild på infästning mot skåp.

ARTIKELDATA

Namn	RSK nr.	Anmärkning
LK Shuntskåp VT 800	241 89 39	För VKF-i 2-5 & LK Fördelarshunt CS
LK Shuntskåp VT 1150	241 89 42	För VKF-i 6-12 & LK Fördelarshunt CS
LK Lucka VT 800	241 88 44	Reservdel
LK Lucka VT 1150	241 89 42	Reservdel
LK Sockel VT 800-120	241 89 41	Tillbehör vid utvändigt montage
LK Sockel VT 1150-120	241 89 40	Tillbehör vid utvändigt montage
LK Lås med nyckel	000 27 85	Tillbehör
LK Rör genomföring	187 44 84	Reservdel
LK Skåpsstativ	241 88 94	Tillbehör

MÅTTSKISS

