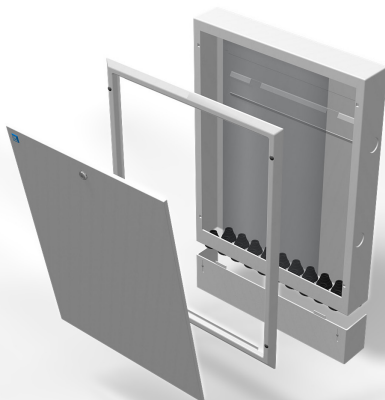


# LK Fördelarskåp VT

## UTFÖRANDE

LK Fördelarskåp VT är avsedd att användas där man önskar dölja LK Golvvärmefördelare VKF / VKF-i. Skåpet är tillverkat av 1 mm pulverlackerad stålplåt.

LK Fördelarskåp VT kan monteras inbyggt i vägg med minsta regeltjocklek 95 mm. Skåpet kan även monteras utanpå befintlig vägg med hjälp av tillbehöret LK Sockel som döljer rörinstallation mellan skåp och golv. Skåpet har en tät botten med rör genomföringar av gummi vilket gör att eventuellt läckagevatten dräneras till valfri inspektionsbar plats. Baksidan av skåpet är försett med fyra stycken M8 muttrar som kan användas som infästning då man önskar montera skåpet innan betongplattan gjuts. Se mer under "Montage med hjälp av LK Skåpstativ".



*LK Fördelarskåp VT med monterad LK Sockel VT.*

Skåpet levereras med monterad lucka och ram, rör genomföringar, sprutskydd samt monteringsanvisning. Skåpsluckan är vid leverans försett med ett skruvmejsellås och som tillbehör finns nyckellås. Skåpets sidogavlar är försedda med knockouthål för ev. matning av tillopp och returledning i sida.

## MONTAGE I REGELVÄGG/ UTANPÅ VÄGG

### Montage i regelvägg

För montage i regelvägg krävs en väggregel-tjocklek på min. 95 mm. I de fall matarledningen ska anslutas från sida ska knockouthål demonteras med hjälp av hammare/skruvmejsel. Vanligtvis är golvvärmefördelaren redan monterad eftersom provtryckning ska normalt ske efter rörförläggning. För att kunna montera skåpet måste därför fördelaren demonteras från golvvärmerör/matarledningsrör. Märk upp slingorna ordentligt före demontering. Tänk på att ta bort kopplingarna från golvvärmeröret. För därefter försiktigt fördelarskåpet över golvvärmerören. Tillsä att regel finns för infästning av skåpet. Fäst därefter skåpets gavlar i regelvirket med lämplig skruv.

Samtliga hål i skåpets botten ska förses med bipackade skåpsgenomföringar. Anpassa skåpsgenomföringarna efter rördimension med hjälp av kniv, se nedan bild. Montera medföljande gummimuff på uttaget för läckageindikering. Anslut sedan LK Skyddsror dim 25 till gummimuffen och låt skyddsroret utmynna på lämplig plats. Max längd för skyddsroret är fem meter.



Demontera golvvärmefördelaren från konsolen och skjut in konsolen i skåpets skena montera därefter fördelaren i konsolen. Borra hål (dim 19 mm) på lämplig plats i skåpet för kabelgenomföringarna och montera de bipackade kabelgenomföringarna. Väggen förses därefter med väggbeklädnad (normalt 13 mm gips) Observera att väggbeklädnaden inte ska sluta kant i kant med skåpets utsida utan måste avslutas så att skåpets ram "landar" på väggbeklädnaden. (Se nedan bild.)



Placera de bipackade sprutskyddsskivorna framför fördelaren. Sprutskyddsskivornas leder ner ett eventuellt sprutläckage till botten av skåpet med dess avlopp. Därefter monteras skåpets ram med tillhörande lucka. Avsluta med att montera medföljande täckbrickor för att dölja skruvskallarna på skåpets framsida.

### Montage på vägg

Följ tillämpbara punkter under rubrik Montage i regelvägg. Fäst skåpets baksida mot bakomliggande vägg med hjälp lämplig skruv / plugg. Välj montagehöjd med hänsyn tagen till höjden på LK Sockel. LK Sockel används för att dölja rören under skåpet vid utvändigt montage, se mer under artikel data.

### MONTAGE MED HJÄLP AV LK SKÅPSTATIV

Skåpets baksida är försett med fyra stycken infästningspunkter (M8 mutter) som kan användas då man önskar att montera skåpet innan betongplattan är gjuten. Som hjälpmedel finns LK Skåpstativ som monteras enl nedan.



*LK Skåpstativ med infästningklammer.*

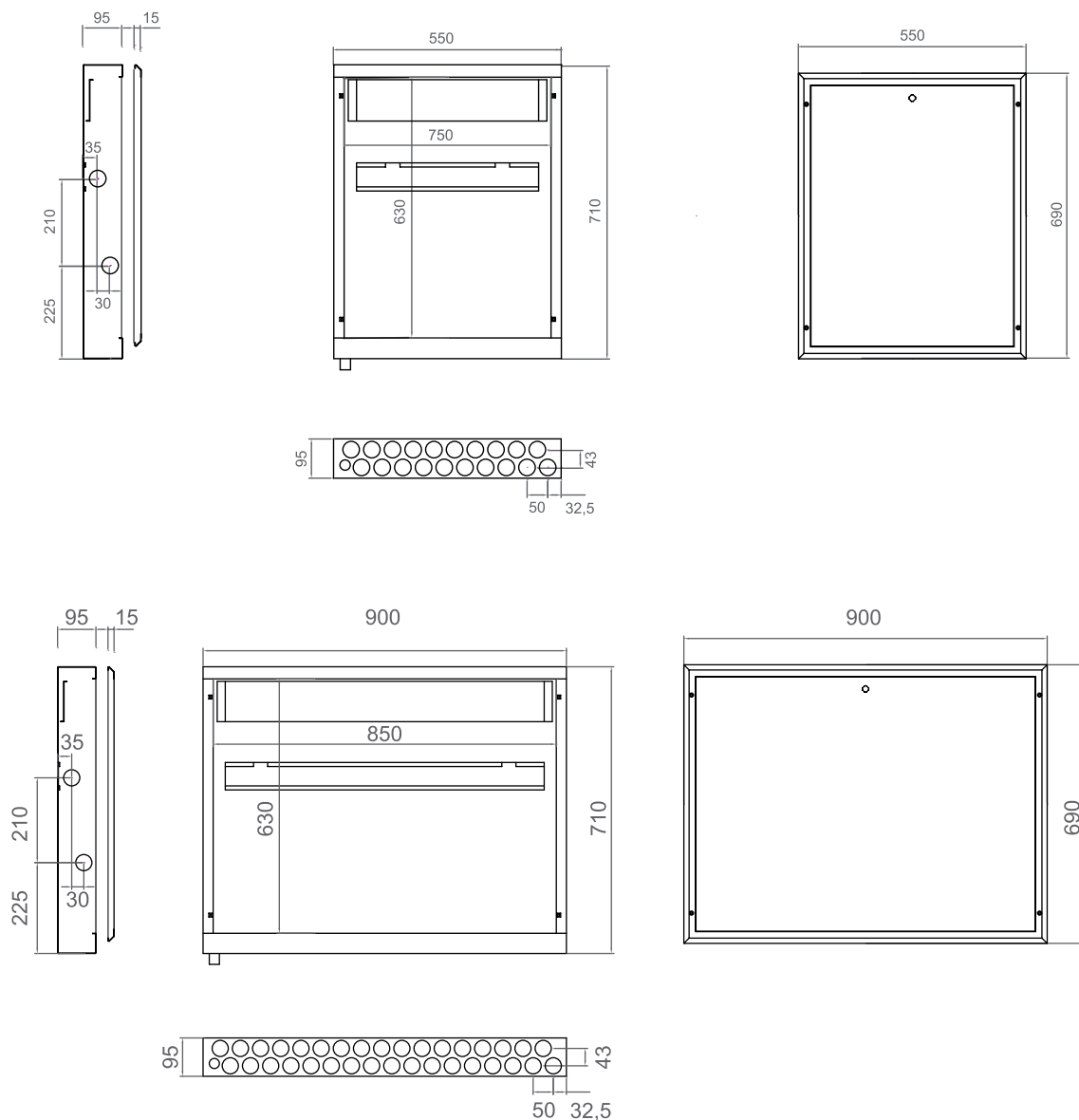
Montera de medföljande fyra M8 bultarna i skåpets baksida. Skruva på rörklammerna på de utstickande bultarna. Trä i rundstängerna och trä på stativets bipackade tomrörbitar. Tomrören hindrar stativet från att bli fastgjutet och på så vis gör det återanvändbart. Slå ner rundstängerna genom isolering och ner i sanden tills att installationen känns stadig. Lyft upp skåpet på lämplig höjd samt spänn klammerna.

Tejpa tomrören mot stativens ben för att förhindra att tomrören flyter upp i samband med gjutning.



*Närbild på infästning mot skåp.*

## MÅTTSKISS



## ARTIKELDATA

Namn	RSK nr	Anmärkning
LK Fördelarskåp VT 550	241 88 39	För VKF-i 2-6
LK Fördelarskåp VT 900	241 88 45	För VKF-i 7-12
LK Sockel VT 550	241 88 41	Tillbehör vid utvändigt montage
LK Sockel VT 900	241 89 36	Tillbehör vid utvändigt montage
LK Lucka VT 550	241 88 43	Reservdel
LK Lucka VT 900	241 89 35	Reservdel
LK Lås med nyckel	000 27 85	Reservdel
LK Rörgenomföring	187 44 84	Reservdel
LK Skåpsstativ	241 88 94	Tillbehör